

同济大学汽车学院 2018 届毕业生就业质量报告

负责人：李 红

编撰人：房 亮

第一部分：毕业生就业基本情况

一、毕业生的规模和结构

(一) 毕业生的总体规模

同济大学汽车学院 2018 届各学历层次毕业生总数 406 人，其中博士毕业生 26 人，硕士毕业生 174 人，本科毕业生 206 人，与往年同期略有减少，主要是由于硕士研究生招生名额逐年缩紧。2018 届各学历层次毕业生人数如图 1.1 所示。在性别比方面，汽车学院 2018 届毕业生中共有男生 313 人，女生 93 人，总体男女生性别比为 3.37:1。汉族人数 381 人，占总人数的 93.8%。

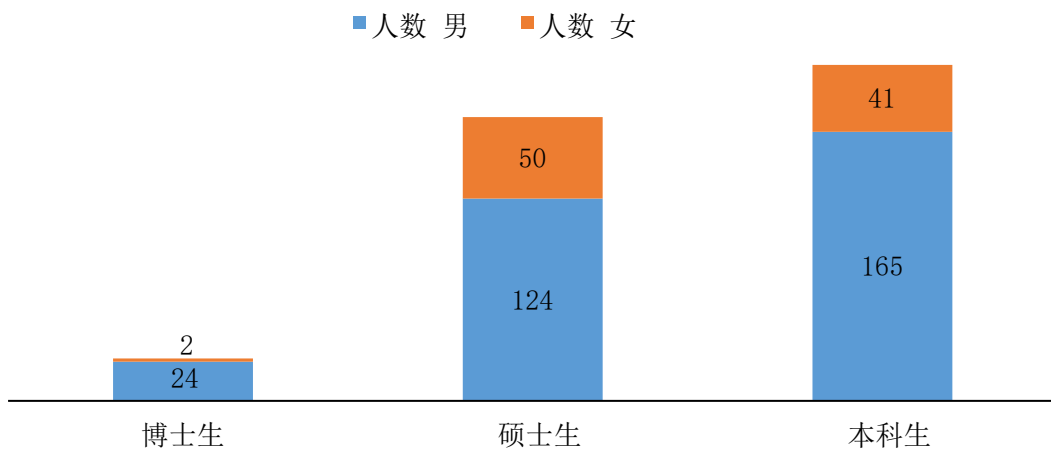


图 1.1 同济大学汽车学院 2018 届各学历层次毕业生人数统计

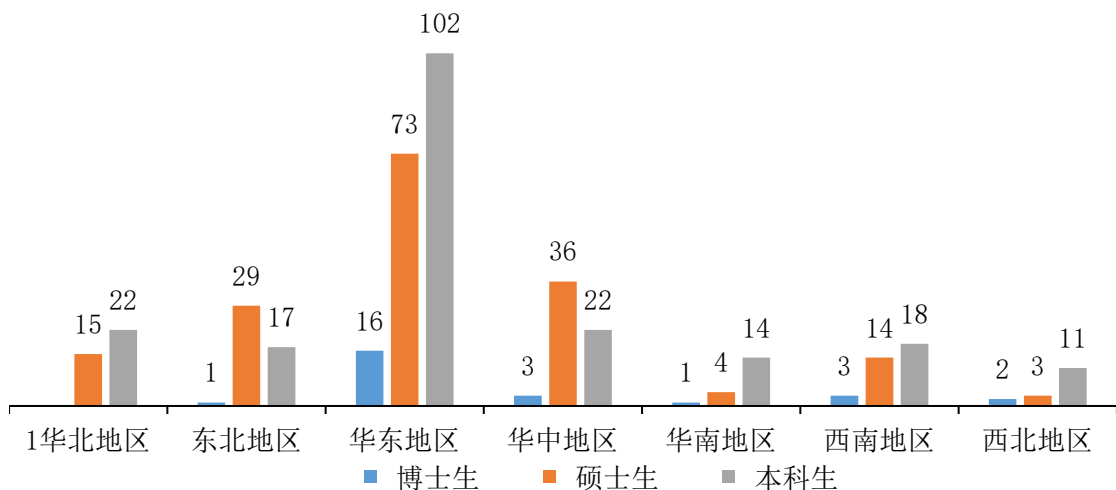


图 1.2 同济大学汽车学院 2018 届毕业生生源地地域统计

从生源组成来看，汽车学院 2018 届毕业生的主要生源地为华东地区，占本届毕业生总数的 47%，其中上海生源合计 51 人，近年来基本趋于稳定，仅占毕业生总数的 12.6%。图 1.2 所示为同济大学汽车学院 2018 届毕业生生源地地域统计。其中博士生中华东生源占博士生总数的 61.5%，硕士生中华东生源占硕士生总数的 42%，本科生中华东生源占本科生总数的 49.5%。

（二）毕业生的学科分布

从学科专业方向分布来看，2018 届同济大学汽车学院毕业生多集中在整车设计方向、发动机设计方向、汽车电子方向和车身与空气动力学方向，其中整车设计方向人数最多，合计 128 人，占总人数的 31.5%。四个方向合计毕业生人数占 2018 届毕业生总人数的 79.3%。图 1.3 所示为同济大学汽车学院 2018 届毕业生学科方向分类统计。

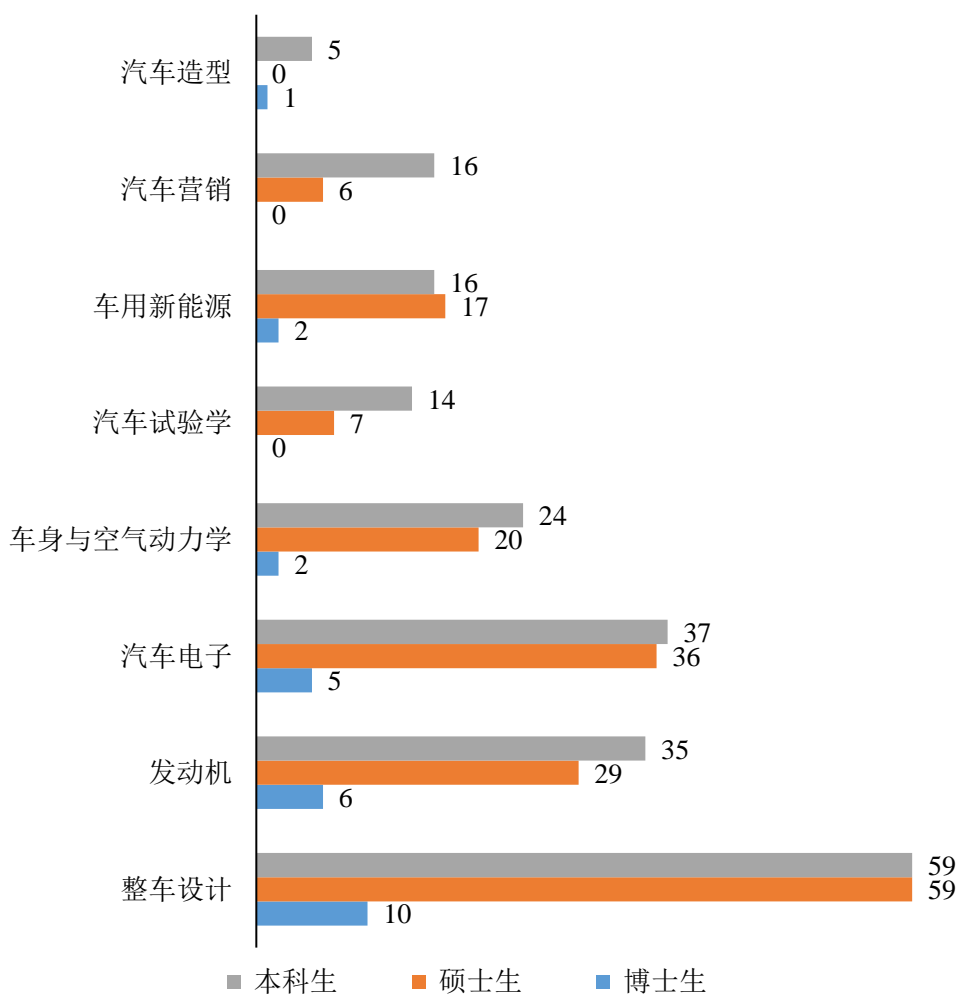


图 1.3 同济大学汽车学院 2018 届毕业生学科方向分类统计

二、 毕业去向

在毕业去向方面，汽车学院 2018 届毕业生各学历毕业去向分布如表 1.1 和图 1.4 所示，其中派遣毕业去向毕业生共计 216 人，比例达到 53.2%，此外升学人数为 86 人，出境人数为 73 人，分别占毕业生总数的 21.2%和 18.0%。学院整体就业率 99.01%，博士硕士就业率均达到 100%，本科生就业率 98.06%。

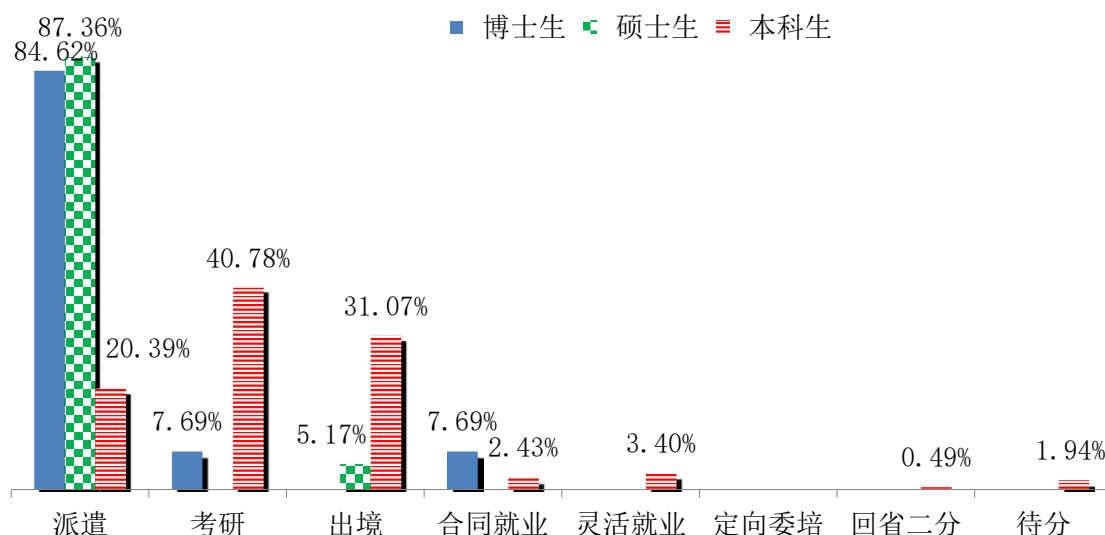


图 1.4 同济大学汽车学院 2018 届各学历毕业生毕业去向占比统计

表 1.1 同济大学汽车学院 2018 届各学历毕业生整体毕业去向统计

项目	合计	博士生	硕士生	本科生
实际生源数	406	26	174	206
待分	3	0	0	3
派遣	216	22	152	42
考研	86	2	0	84
出境	73	0	9	64
合同就业	7	2	0	5
灵活就业	7	0	0	7
定向委培	13	0	13	0
回省二分	1	0	0	1
国家地方项目	0	0	0	0
就业率	99.01%	100%	100%	98.06%

2018 届毕业生中共计 86 人升学，如图 1.5 所示，升学去向的毕业生中，45 人为推荐免试入学，39 人为参加全国统考入学，1 人攻读博士后学位，推荐免试占升学总人数的 52.3%。其中绝大部分升学学校为同济大学，其他还有北京大学 1 人、上海交通大学 1 人、中山大学 1 人和申万宏源证券有限公司 1 人。

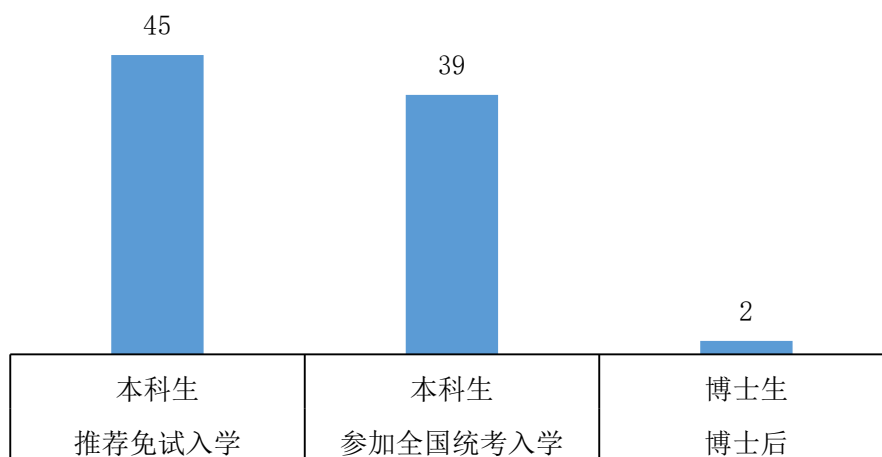


图 1.5 2018 届毕业生升学方式及录取类型

汽车学院 2018 届毕业生中出境毕业去向的共计 73 人，其中研究生 9 人，本科生 64 人，绝大部分选择继续深造。如图 1.6 所示，其中 53.4% 学生选择德国，相比于往年有所减少。去美国、日本、英国的学生也较多，学生选择的国家数量增至 13 个。

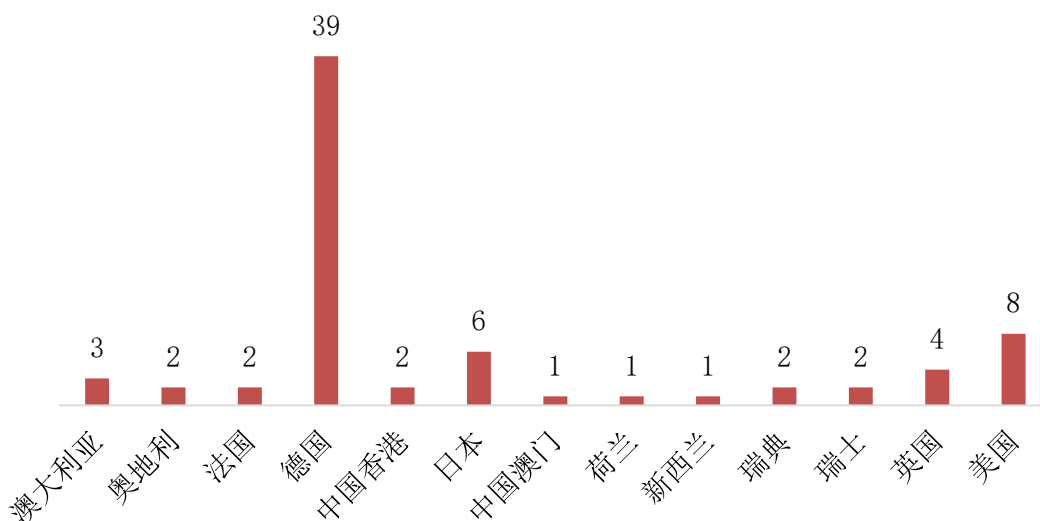


图 1.6 同济大学汽车学院 2018 届毕业生出国国家分布

汽车学院 2018 届毕业生中合同就业 7 人，多为签约不经常校招的外企，灵活就业 7 人，其中多名毕业生选择自主创业或作为核心成员加入初创团队。

三、毕业生就业分布情况

(一) 就业单位分布情况

汽车学院 2018 届毕业生以派遣、合同就业、定向委培以及国家地方项目去向就业的总人数共计 236 人，在单位类型分布方面，企业仍是汽车学院毕业生主要的分布主体，2018 届毕业生中 96.6% 选择在企业工作，主要是由于企业提供的薪资待遇较高。其中 37.3% 选择在国有企业工作，21.2% 选择在国内其他私有企业工作，38.1% 选择在三资企业工作，随着中国汽车工业的发展，自主设计研发实力逐渐增强，选择在国企和杰出民企工作的学生比例逐年提高。汽车学院 2017 届各学历毕业生就业单位类型分布如图 1.7 所示。

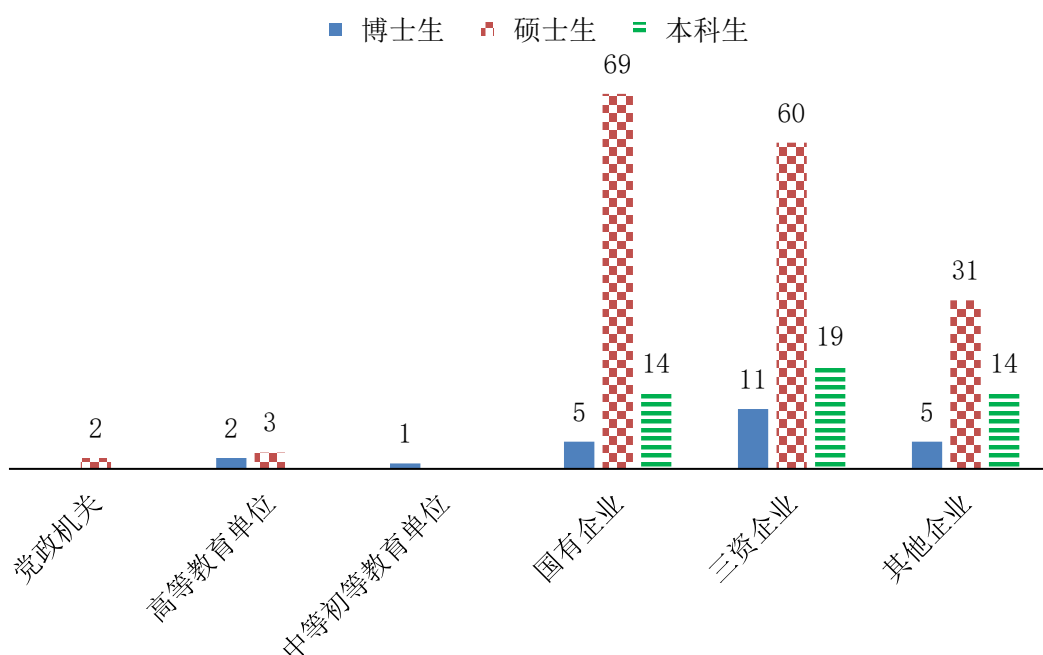


图 1.7 同济大学汽车学院 2018 届毕业生就业单位机构类型统计

汽车学院 2017 届研究生和本科毕业生大部分都从事产品设计研发岗位，其中研究生从事设计研发的比例相对较高，其他多为从事质保、采购、市场、试验等岗位，基本上都是作为企业工程师，因此专业相关度较高。

(二) 就业地区分布情况

汽车学院 2018 届毕业生的择业地区分布图 1.8 所示。从择业地区分布情况来看，毕业生选择的就业单位地区以华东地区为主，占总人数的 81.78%，比往年保持相似水平，这与华东地区经济、文化和汽车工业的相对发达有关。此外，得益于一汽集团、重庆长安、广汽集团、北汽集团等企业的快速发展，选择东北地区、华南地区、华北地区和西南地区就业的毕业生也均有分布。

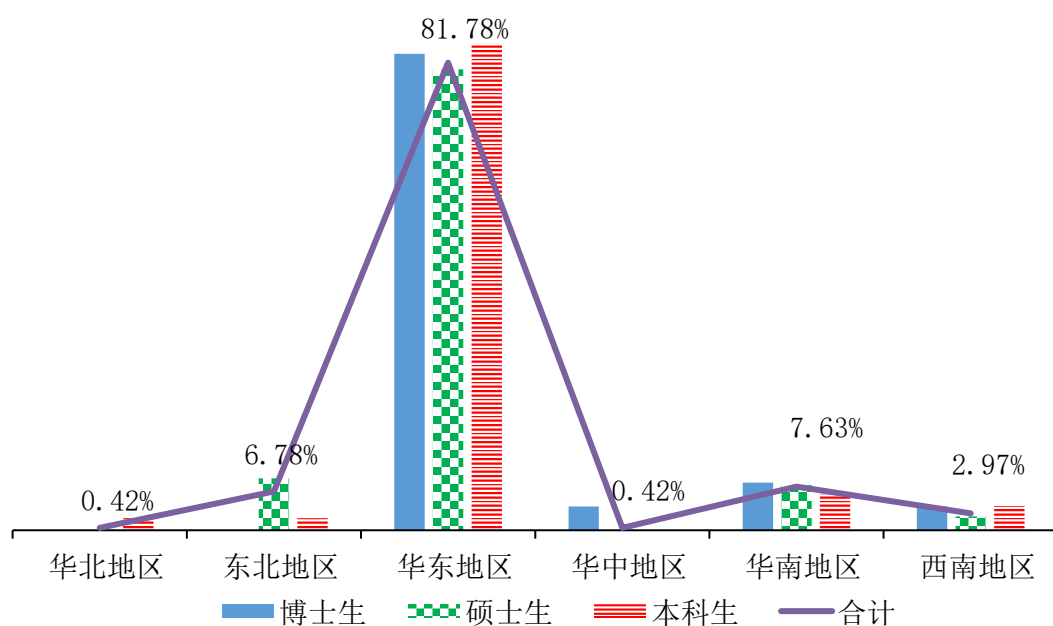


图 1.8 同济大学汽车学院 2018 届各学历毕业生就业地区统计

(三) 西部就业和基层就业情况

汽车学院 2018 届毕业生中共计 7 人前往西部就业，其中博士 1 人，硕士 4 人，本科 2 人，与往年基本持平，表 1.2 所示为同济大学汽车学院 2018 届毕业生西部就业人数统计。

表 1.2 同济大学汽车学院 2018 届毕业生西部就业人数统计

省市(单位)/学历	博士生	硕士生	本科生	合计
四川省		2		2
重庆市	1	1	2	4
贵州省		1		1
合计	1	4	2	7

学院积极宣传国家政策，鼓励毕业生赴祖国中西部地区就业，引导学生下基层、守边疆，服务祖国基层建设，2018 年汽车学院有 2 名毕业生分别前往吉林省经济合作局和贵州省委组织部从事基层工作，服务相对落后地区，从事选调生相关工作。

四、汽车学院就业率

就业率是反映在校大学生就业情况和社会对学校毕业生需求程度的重要指标和参考依据，就业率的具体计算方法是：就业率=（派遣+合同就业+出境+升学+定向委培+灵活就业+国家地方项目人数）/毕业生总数*100%。签约率为上海市教委考察高校就业工作成效的另一项专有指标，签约率的计算方法是：签约率=（派遣+出境+升学+定向委培+国家地方项目人数）/毕业生总数*100%。

表 1.3 同济大学汽车学院 2018 届毕业生各学历就业率/签约率统计

学历	毕业总人数	签约人数	签约率	就业人数	就业率
博士生	26	24	92.31%	26	100%
硕士生	174	174	100%	174	100%
本科生	206	190	92.23%	202	98.06%
合计	406	388	95.57%	402	99.01%

截止到 2018 年 12 月 24 日，汽车学院 2018 届毕业生就业人数达到 406 人，整体就业率达到 99.01%，整体签约率达到 95.57%。各学历就业率/签约率情况如表 1.3 所示，其中博士生就业率达到 100%，硕士生就业率 100%，本科生就业率 98.06%。

截止 2018 年 12 月 24 日，汽车学院未就业（包括：待就业、回省二分）人数共计 4 人，均为本科毕业生，对于未就业的毕业生跟踪反馈，主要是由于继续考研或换专业考研、结业或肄业等原因导致的就业困难。

第二部分：汽车学院就业质量分析

一、就业过程分析

(一) 求职信息来源分析

汽车学院 2018 届毕业生在求职阶段最依赖的信息渠道依次为校内招聘会宣讲会 (28.4%)、同济大学学生就业信息网 (23%)、老师学长的推荐 (14.8%)。由此可见, 同济大学提供的就业信息成为毕业生择业中主要依赖的信息源, 80% 的毕业生依赖于校内的信息源 (包括同济大学就业网、以汽车学院网站为主的校内就业信息栏、校内招聘宣讲会、老师学长推荐、同济就业微信), 与往年基本持平。

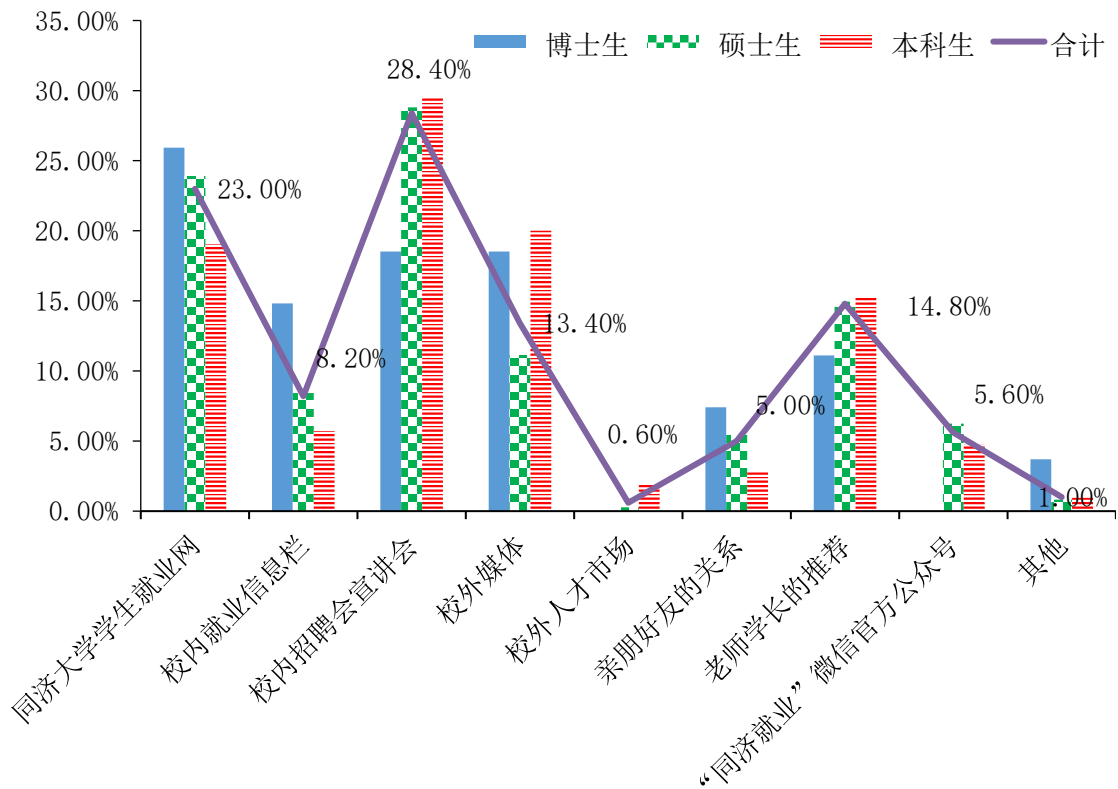


图 2.1 汽车学院 2018 届毕业生求职阶段最主要的信息来源

(二) 签约信息来源

汽车学院 2018 届毕业生最终签约工作的信息来源如图 2.2 所示, 校内信息源 (包括同济大学学生就业信息网、校内就业信息栏、校内招聘会宣讲会、老师校友推荐、同济就业微信) 占到 69.57%, 相比于往年略有降低, 校外信息源 (包

括校外媒体、校外人才市场)占到 19.33%，相比于往年略有升高，人际关系信息源（包括亲朋好友的关系等）占到了 11.11%，，相比于往年略有升高。由此可见校内信息源是学生求职最主要且最有效信息来源，其中招聘宣讲会作用最为明显，同时校友和老师的推荐也占了比较重要的比重，学院校友平台建设卓有成效。

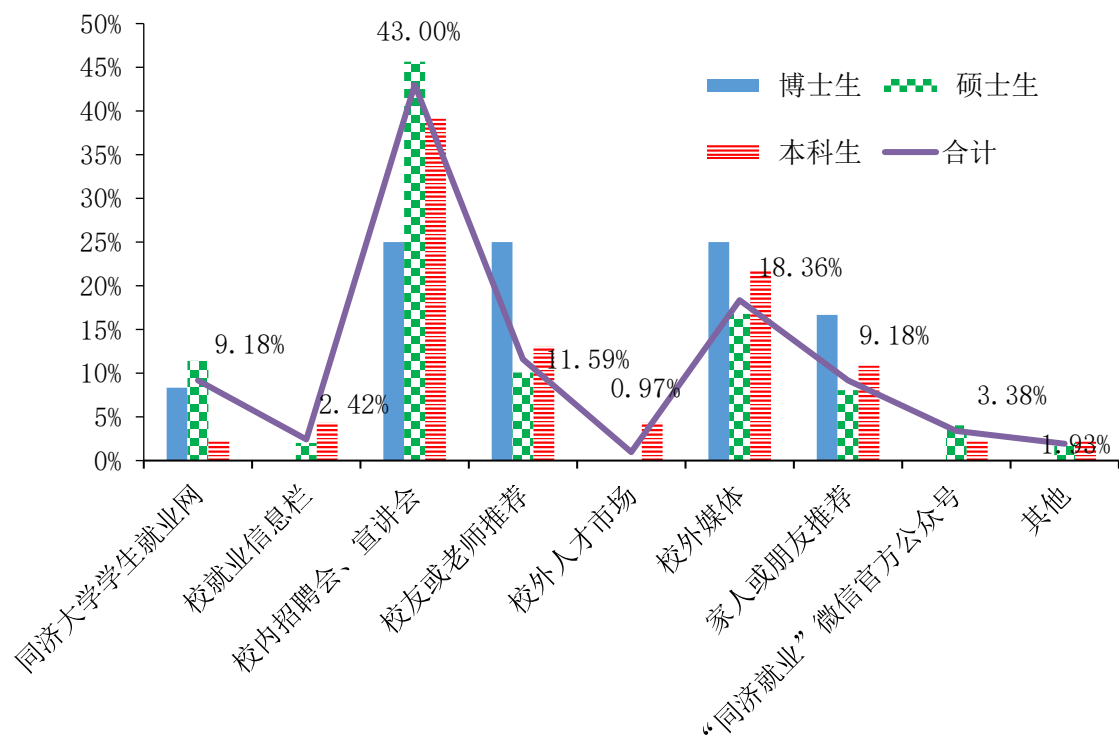


图 2.2 汽车学院 2018 届各学历毕业生实际签约信息的来源分析

(三) 求职花费分析

汽车学院 2018 届毕业生的求职花费如图 2.3 所示。90.68%的学生在求职过程中的花费在 3000 元以下，相比于往年略有比例略有提高，说明汽车行业就业市场相对同济汽车的人才需求相比往年更加迫切，因此学生求职成本降低。同时数据也表明，女生的花费与男生相差不多，女生的花费会略高于男生。

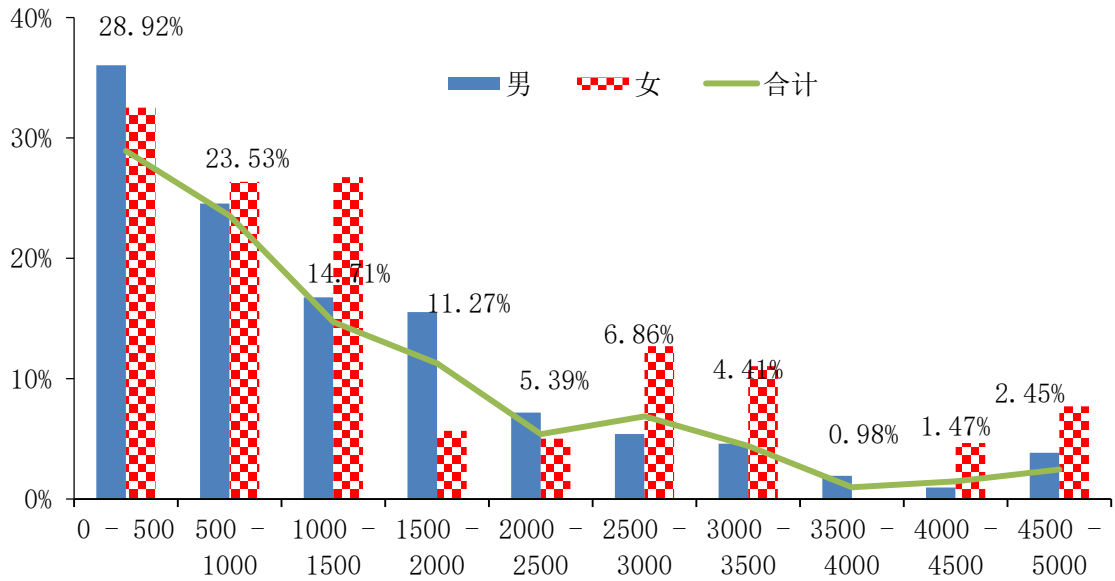


图 2.3 汽车学院 2018 届毕业生的求职花费情况

汽车学院 2018 届毕业生的求职花费项目如图 2.4 所示。学生求职主要花费用于交通领域，涉及到往返求职公司进行笔试、面试等，该部分花费高主要是由于嘉定校区地处偏远，出行成本相对较高。其次为在仪容仪表方面花费相对也较高，同时数据也表明，女生在简历、仪容仪表、通讯及其他领域的花费会略高于男生。

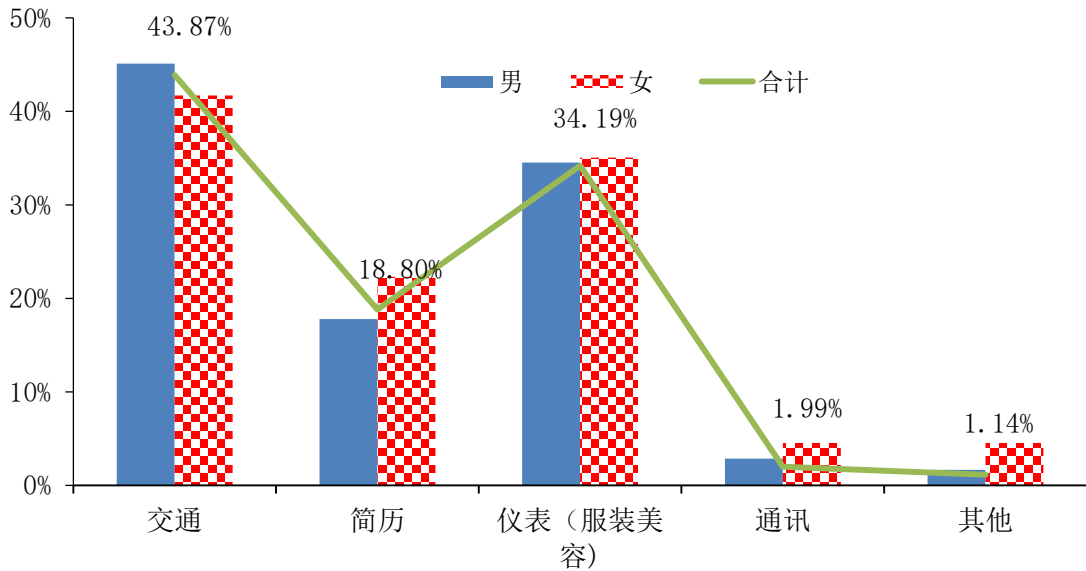


图 2.4 汽车学院 2018 届毕业生的求职花费项目

二、就业满意度分析

从统计结果上看,2018 届毕业生签约总体满意度较高,分签约单位、工作单位、工作地点、预期发展前景和签约薪酬 5 个维度按满意程度打分(满分 10 分),汽车学院 2018 届毕业生总体对于签约单位满意度 8.64,对于工作岗位满意度 8.26,对于工作地点满意度 8.27,对于工作前景满意度 8.23,对于签约薪酬满意度 7.70,各项满意度均高于往年总体水平。

如图 2.5 所示,综合签约单位类型、签约单位、工作地点、工作前景、签约薪酬等因素在内,深入探讨毕业生的择业满意度可以发现,汽车学院毕业生普遍对起始薪酬相对满意度略低,对于签约单位满意度较高。对于签约单位、工作岗位和工作地点来说,硕士毕业生各项满意度均高于博士生和本科生,且本科生最低,主要由于用人单位针对硕士生的招聘需求较大,工作岗位较多;对于工作预期前景来说,随着学历的升高工作前景越好;对于签约薪酬来说,博士对于签约薪酬普遍满意度相对偏低。

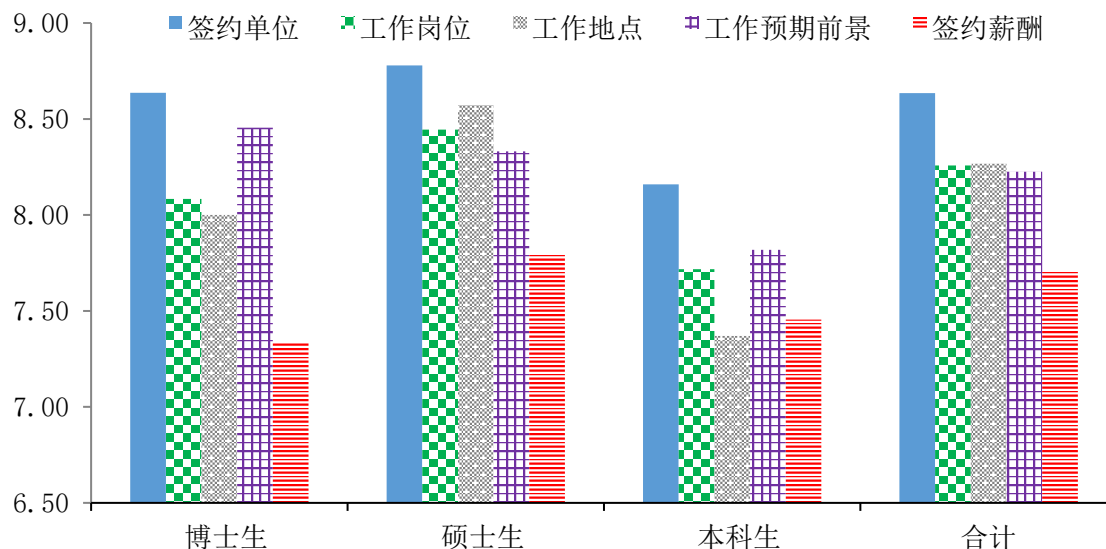


图 2.5 汽车学院 2018 届不同学历毕业生分维度就业满意度

三、毕业生能力水平的反馈

知识技能是否匹配用人单位的需求,一个重要的衡量要素即毕业生能否胜任其所应聘的岗位。在 2018 届毕业生在对自己的知识技能能否胜任岗位的评价中,绝大多数毕业生对在校期间获得的知识技能给出了良好的评价,在就业市场有较高的竞争力,不同学历、专业的学生均给出了 6 分以上的评价(满分 10 分)。从

不同学历水平来看，如图 2.6 所示，汽车学院毕业生整体专业匹配度和专业竞争力均较高。动力相关专业的专业匹配度和竞争力相比于车辆专业较低，这是由于国家近年来大力发展电动汽车，对传统动力专业造成一定的冲击。从学历上看，高学历的专业匹配度和专业竞争力要高于低学历学生，同一专业专业匹配度随学历层次升高而升高。2018 届毕业生整体专业匹配度为 7.06，相比往年增幅 2.2%，专业竞争力为 7.37，相比往年增幅 1.2%，专业培养符合市场需求。

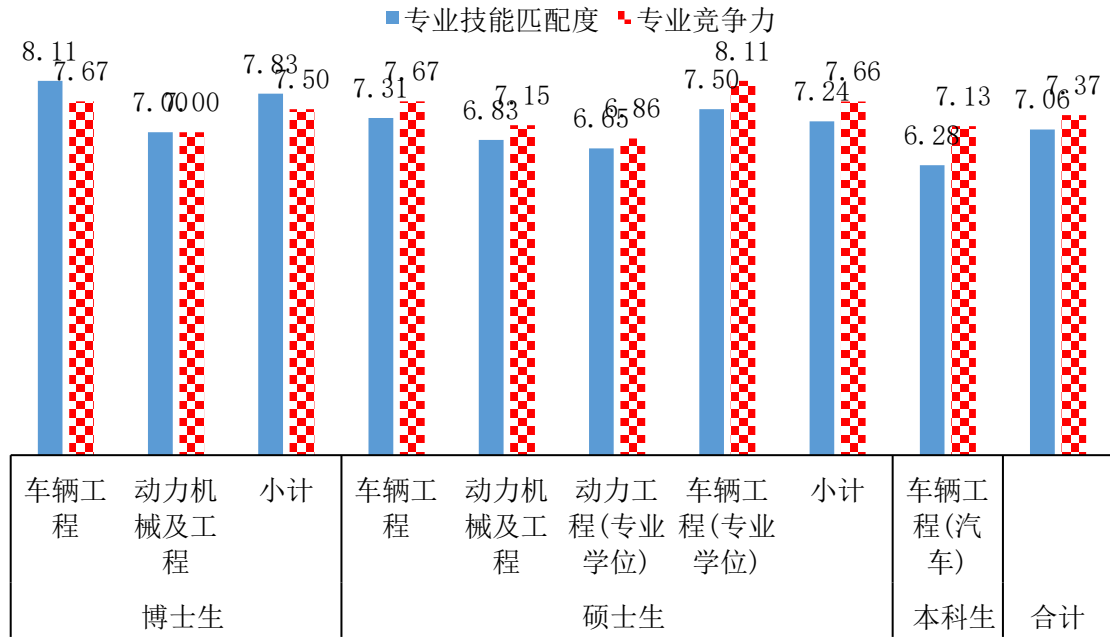


图 2.6 汽车学院各学历毕业生对能力匹配度和对所学专业市场竞争力的主观评价

四、专业对口度分析

如图 2.7 所示为汽车学院 2018 届毕业生签约工作与专业相关度（1-10 分评分，1 代表完全不相关，10 代表完全相关）。汽车学院 2018 届毕业生整体签约工作岗位与专业相关度较高为 8.21，各学历层次男女生的相关度均高于 7.0。博士研究生和本科毕业生的男生签约工作与专业相关度高于女生，硕士研究生的签约工作与专业相关度男女生基本持平。

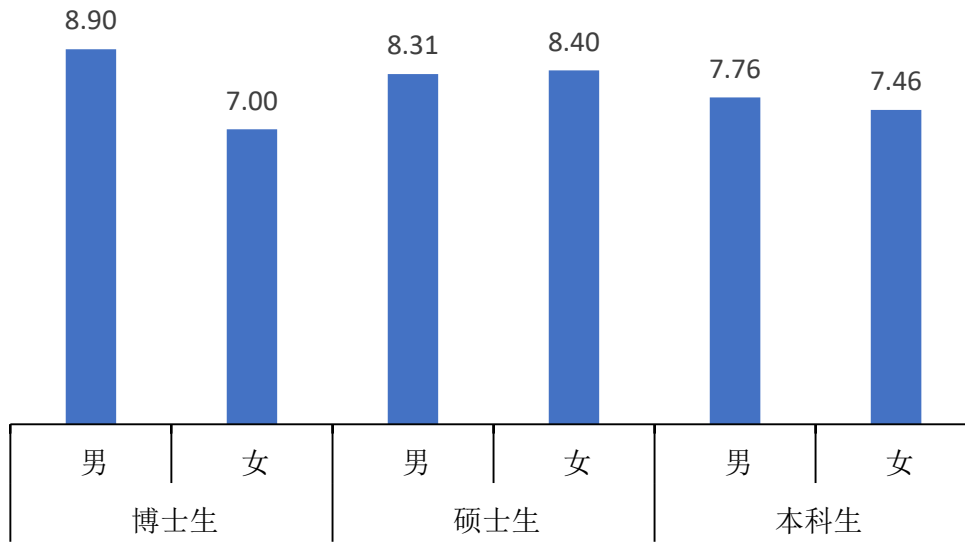


图 2.7 2018 届毕业生签约工作与专业相关度

第三部分： 汽车学院职业发展教育举措

汽车学院一直以培养具有国际视野和创新实践能力的卓越汽车人才为己任，近年来在汽车人才的职业生涯发展教育方面做了深入的研究和尝试，并在学生培养全过程开展特色职业生涯活动，充分发掘校友资源、企业资源来支撑学生培养。学院职业生涯教育得到了历届学生的肯定，学生培养质量及就业服务工作也得到了校友和行业的认可。

一、全院齐心保障就业管理

汽车学院就业工作组织架构如图 3.1 所示：

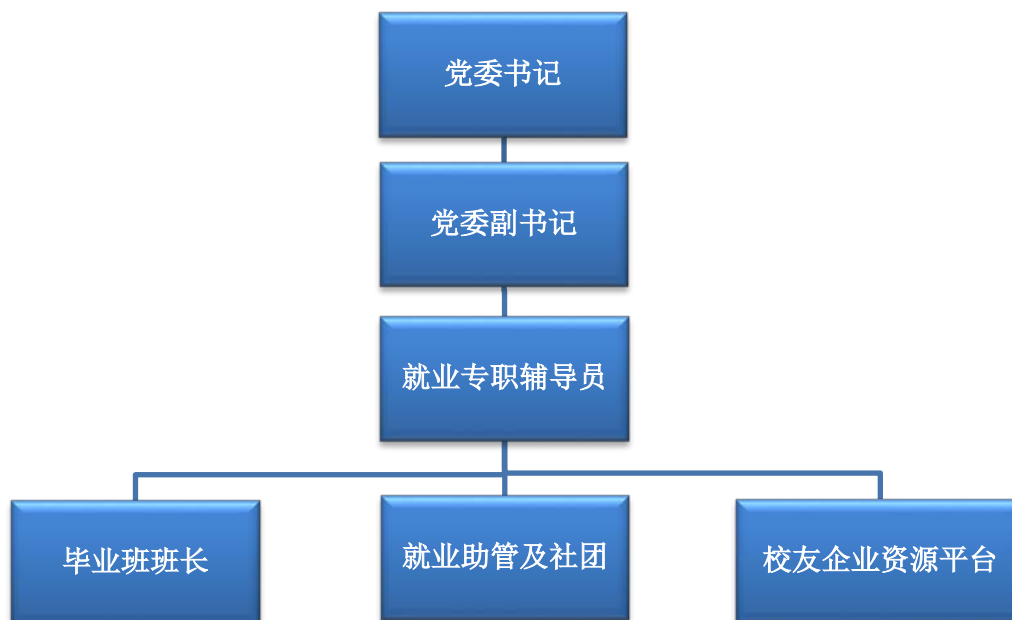


图 3.1 汽车学院职业发展工作组织架构

汽车学院党政班子为学院就业工作负责人，配备专门就业工作人员，配备比例 1:450，就业工作定期上学院院务会、党政联席会和班主任例会汇报进展。学院每年划拨学生职业发展专项经费 2 万余元，总结梳理毕业生签约、落户、离校等流程及文件，通过学院网络平台为学生提供便利。学院的多功能报告厅、多媒体会议室和图书馆、教学教室等均为就业工作无偿开放，鼓励企业到学院做招聘宣讲会，不断完善的就业工作管理制度。

二、产学结合提升就业服务

（一）引领汽车行业人才储备

汽车学院秉承一贯传统，着力校企合作平台建设，在院内形成了良好的企业工程师文化。学院层面各种活动和杂志采访等均力争与汽车相关企业合作，通过校园文化熏陶让学生了解汽车企业。学院已经整理建立了较为完善的行业信息库，涵盖整车制造企业、零部件研发企业及汽车相关企事业单位 300 余家，基本囊括国内所有与汽车相关的重点企业。2018 年汽车学院牵头面向整个同济大学举行汽车行业综合招聘会 2 场，分别是 4 月举行的“同济大学汽车行业 2018 届春季就业综合招聘会暨 2019 届暑期实习综合招聘会”和 11 月举行的“同济大学 2018 年秋季汽车行业综合招聘会”，每次参与招聘会的汽车行业知名企业均在 50 家以上，在为学生搭建更广阔求职双选平台的同时与行业内企业也保持了良好的联系，活动效果得到行业和学生双重认可。同时招聘会前还会与企业召开座谈会，介绍汽车学院近年来发展状况，深入探讨校企合作新模式。



图 3.2 2018 年 4 月举行的同济大学汽车行业 2018 届春季就业综合招聘会暨 2019 届暑期实习综合招聘会



图 3.3 2018 年 11 月举行的同济大学 2018 年秋季汽车行业综合招聘会

（二）引领工程实践人才培养

学院以产出为导向，密切结合企业对专业人才的需求，积极开拓校企合作实训基地，采取了多种合作模式，与多家企业建立长期联系。早在 2012 年汽车学院便获批“国家级工程实践教育中心”和“国际大学生校外实践教育基地”，在学生实习实践方面开拓新思路和新模式，与上海大众、潍柴动力、一汽大众、云内集团等多家企业建立了长期的合作协议。2018 年，汽车学院又先后与潍柴动力股份有限公司、云南云内集团有限公司分别签署了新一轮的校企合作协议，共同助力卓越汽车人才培养。



图 3.4 汽车学院获批“国家级工程实践教育中心”和“国际大学生校外实践教育基地”



图 3.5 2018 年 9 月云内集团——同济大学校企合作签约



图 3.6 2018 年潍柴动力——同济大学校企合作签约

（三）引领服务行业与服务学生就业

汽车学院长期本着服务学生、服务行业、服务国家的宗旨，不断夯实学院就业服务工作。与时俱进，开拓进取，通过汽车学院网站、毕业生微信群、毕业生班长等平台，坚持每天搜集更新并发布学生就业实习信息，发布在学院网站和学生微信群中，并提醒学生每天的信息更新情况。同时坚持每天提醒学生第二天在同济举行的汽车行业宣讲会相关信息，实现就业服务细致入微，就业信息多维度全面覆盖所有毕业生，因此也吸引了诸多其他专业毕业生的关注。



图 3.7 汽车学院网站职业发展板块（左）及毕业生微信群（右）

（四）引领母校情怀与家国情怀

学院积极建设校友平台，每年 5 月份组织毕业校友值年返校，毕业生增强爱校荣校教育，邀请校友与在校生交流并分享职业生涯经验，听取校友对于学院建设的意见建议。同时积极宣传国家政策，鼓励毕业生赴祖国中西部地区就业，引导学生服务基层，响应国家号召，参与到选调生的工作中来。2018 年汽车学院有 2 名毕业生分别前吉林省经济合作局和贵州省委组织部从事基层工作，服务祖国少边穷地区建设。



图 3.8 2018 年第五届同济汽车日院校友值年返校合影

三、全过程培养开展职业指导

（一）特色职业生涯教育体系

学院积极鼓励就业工作人员参加各类职业生涯教育培训，定期组织毕业班班长、就业助管等进行就业服务培训。每年利用形势政策课的机会，均会安排职业生涯指导的相关课程，普及职业生涯规划的相关知识，指导学生找寻自身的核心价值。同时针对高年级学生开展职业生涯面面观和职业生涯好榜样系列活动，为学生提供更进一步更有针对性地职业指导。

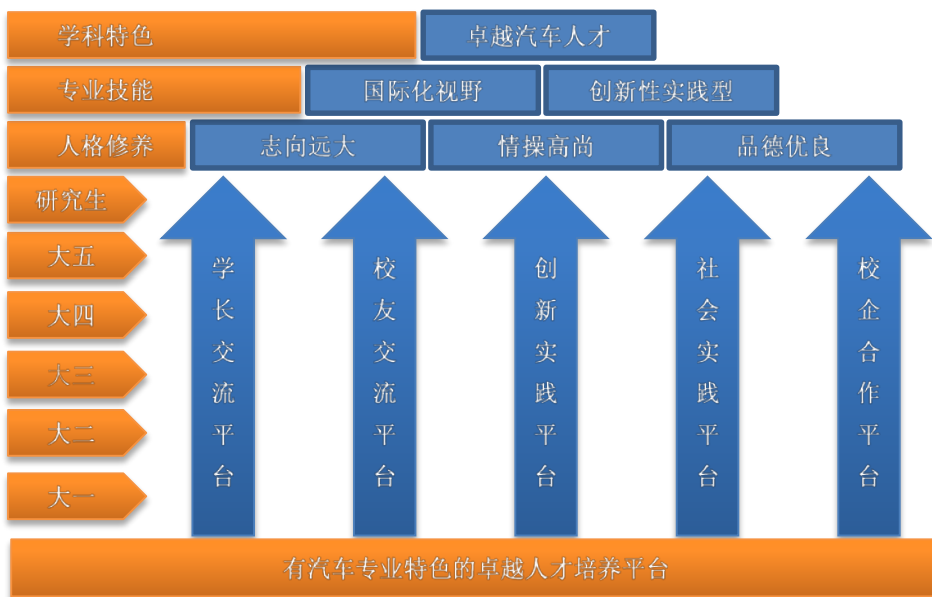


图 3.9 汽车学院职业生涯教育理念

(二) 特色职业生涯系列活动

同车行职业生涯好榜样活动旨在邀请优秀的在校生成、毕业生、企业精英、专家学者、业界领袖等各类代表与学生分享经验和心得，打破教师与学生交流时的局限性，通过不同职业和岗位代表的分享，为学生提供更多更全面的职业生涯指导。2018 年，汽车学院邀请赴西藏日喀则地区工作的优秀毕业生戴杰为学生分享在西藏地方工作的感悟。同时在 2018 年 5 月举办了第二届同济汽车创新论坛，邀请了多名汽车学院毕业的校友针对未来汽车发展方向进行了多角度的剖析和探讨，帮助学生更好的把握行业发展。



图 3.10 同车行职业生涯好榜样系列活动

同车行职业生涯面面观活动旨在通过企业参观、企业主题日让学生了解汽车行业内的工作环境和不同企业的发展理念，通过邀请长期从事职业发展教育的老师为学生讲解职业生涯规划方法和求职过程中的注意事项，通过资深 HR 传授简历制作和模拟应聘来提高学生就业竞争力，全方位利用校内、校外、企业资源为学生提供更好的职业生涯教育环境和更有针对性地职业生涯咨询辅导。2018 年，汽车学院组织西藏日喀则地区专项招聘推介会，鼓励学生服务祖国西部建设并；组织“就业前路面面观”活动为毕业生讲解求职落户相关流程及注意事项；带领学生赴采埃孚等公司参观实践，切身实地了解行业杰出企业的工作环境和职业发展路径。

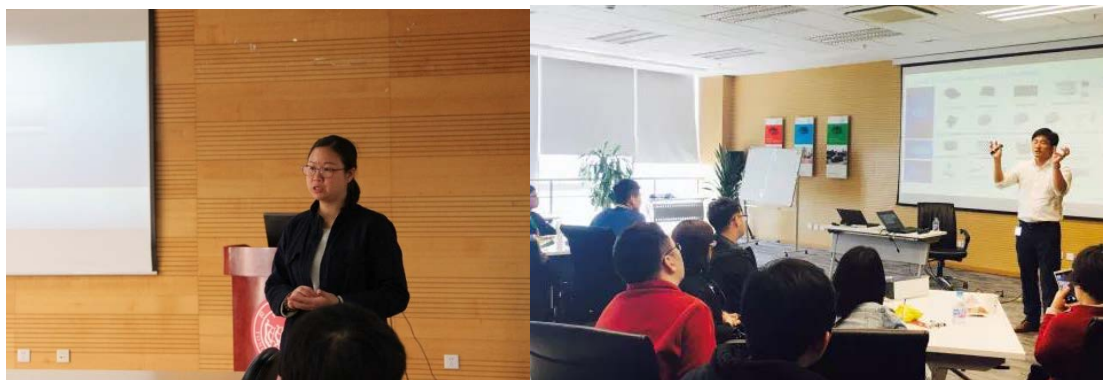


图 3.11 同车行职业生涯面面观系列活动

（三）特色创新创业教育模式

学院在创新实践方面一直有着良好的传统和文化，在学校普遍支持的创新项目外还有 5 大创新团队，学生参与团队的比例高达 70%，取得省部级以上奖项与创新成果近百项。近年来学院坚持引导学生进行高水平科技创新创业，积极推广创业知识和政策并关注帮扶创业团队的发展与需求。虽然汽车行业虽入门门槛较高，但在汽车学院积极帮扶支持下，目前已有多个学生团队走上自主创业的道路并长期坚持而留下来。

四、持续改进保障工作实绩

（一）就业情况分析反馈机制

汽车学院每年均会对毕业生就业情况进行详细的分析研讨,并上学院院务会和党政联席会汇报当年就业情况,为下一年毕业生培养提供方式持续改进提供有力依据。2017 年毕业生主要仍集中在整车制造领域和汽车相关零部件企业,所从事工作岗位以设计研发类岗位为主。

(二) 建立社会反馈机制

汽车学院建立了良好的社会反馈机制,通过校企合作平台、校友资源平台、专家咨询委员会等方式来反馈社会对于学校人才培养建言献策,并通过汽车行业综合招聘会和校友值年返校来对毕业生就业质量进行回访评估。2018 年汽车学院校友和企业对于学院工作满意度 90.3%。

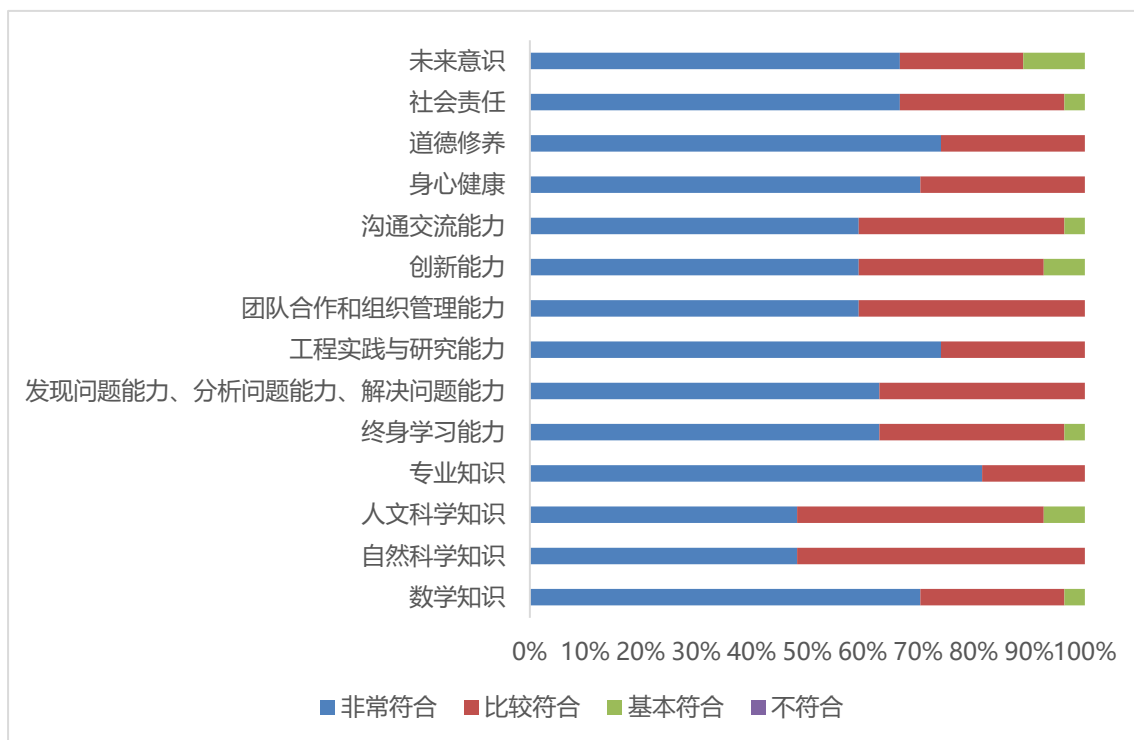


图 3.12 汽车学院毕业校友调研分析部分结果

学院成立了发展咨询委员会,由国内、外汽车相关行业知名的专家、学者、企业家及其他有突出成绩的知名人士组成,听取同济大学汽车学院院长工作报告,对汽车学院的发展规划、重大决策进行评议,并提出质询和建议;企业专家担任教学委员会委员,及时反馈毕业生能力需求等方面的意见。

学院与上海大众公司建立了国家级校企联合培养实践实训基地,每年协同行业内各大用人单位召开校企研讨会,与密切合作的业内企业深入探讨学生培养的

各个环节，并对毕业生职业素养、专业能力等方面提出意见和建议，共同改进培养模式，修订培养目标。



图 3.13 同济大学—上海大众校企研讨会

（三）弘扬同济汽车文化

汽车学院着力凝练并发扬“同车行”文化，与校友和行业保持密切联系，通过如汽车学院官方微博、微信，汽车学院官网、校友会等各类渠道宣传同济汽车的理念与精神，定期编制学院院刊《同车行》（季刊），目前已经是第 19 期，记录了学院和行业的发展以及教授与校友的成长。



图 3.14 历年《同车行》院刊

汽车学院在多年的职业教育探索深化的过程中，凝练了具有汽车特色的职业生涯教育体系和就业工作管理机制，发扬学科校企合作和实践创新的特点，将职业生涯教育贯穿学生培养全过程，贯通本科生和研究生，以学生为中心，夯实就业指导与服务工作，职业生涯教育工作得到了行业和教育教学专家的认可。目前已经形成了一个完善的“KOSAE 职业生涯教育体系”，以及“职业生涯好榜样”、“职业生涯面面观”两个系列活动，“同济大学就业网”、“汽车学院网站”、“毕业生微信群”三大信息发布平台，以及“校企合作平台”、“职业教育机构平台”、“校友资源平台”和“专业社团平台”四大支撑平台的学院职业生涯教育服务特色。